

# **STRATEGIA POWIATU GOSTYNIŃSKIEGO**

**NA LATA 2016-2030**



**POWIAT  
GOSTYNIŃSKI**

**[www.naszastrategia.pl](http://www.naszastrategia.pl)**

**GOSTYNIN 2015**

## 1. Wizja strategii Powiatu Gostynińskiego.

**W 2030 roku Powiat Gostyniński stanie się liderem w wykorzystaniu Odnawialnych Źródeł Energii na terenie Województwa Mazowieckiego z silnym Regionalnym Centrum Informacyjnym OZE.**

**Rozwinie bazę edukacyjną w kierunku kształcenia zawodowego o profilach zgodnych ze strategiami Województwa Mazowieckiego i Powiatu Gostynińskiego.**

**Powiat Gostyniński będzie atrakcyjnym terenem rozwoju bazy w zakresie pomocy społecznej i wykorzystania walorów atrakcji turystycznych.**

## 2. Cel nadrzędny - Powiat Gostyniński jako Jednostka Samorządu Terytorialnego wraz z Miastem Gostynin, Gminą Gostynin, Gminą Pacyna, Gminą Sanniki, Gminą Szczawin Kościelny wpisuje się w spójność terytorialną Województwa Mazowieckiego.

Strategia Powiatu Gostynińskiego powstała w oparciu o rozbudowaną **Strategię Rozwoju Województwa Mazowieckiego do roku 2030 – Innowacyjne Mazowsze**. Korzysta i wpisuje się w jej główne cele, analizy i kierunki oraz odnosi się w swoich założeniach do **Regionalnej Strategii Innowacji**.

Strategia zakłada zmniejszenie dysproporcji jaka występuje pomiędzy Powiatem Gostynińskim a pozostałymi Powiatami Woj. Mazowieckiego, co przyczyni się do poprawy warunków i jakości życia mieszkańców.

## 3. Główne cele strategii do realizacji w latach 2015-2030 wpisane w specjalizację funkcjonalną regionu Województwa Mazowieckiego.

- Wykorzystywanie odnawialnych źródeł energii ze szczególnym uwzględnieniem fotowoltaiki, instalacji solarnych, elektrowni wiatrowych i wód geotermalnych.
- Troska o utrzymanie walorów obszaru ekologicznie czystego sąsiadującego z Gostynińsko-Włocławskim Parkiem Krajobrazowym oraz terenami wpisanymi w obszar *Natura 2000*.
- Rozwój bazy edukacyjnej ukierunkowanej na kształcenie zawodowe w obszarze transport, logistyka, drogownictwo, motoryzacja, informatyka, ekonomia, budownictwo, turystyka i gastronomia.
- Kształtowanie warunków dla tworzenia zakładów przemysłowych o nieuciążliwej produkcji, które utworzą miejsca pracy związane z preferowanymi profilami kształcenia.
- Przygotowanie nowoczesnego pakietu ofert w zakresie pomocy społecznej, warsztatów terapii zajęciowej, warunków działania rodzin zastępczych, tworzenia nowych lokalizacji domów pomocy społecznej oraz punktów wczesnego wspomagania rozwoju.
- Wsparcie dla tworzenia sieci usług rehabilitacyjnych.
- Promocja rozwoju budownictwa jednorodzinnego i wielorodzinnego o niskiej zabudowie.

- Wpływanie na rozwój warunków dla uprawiania aktywnej turystyki rodzinnej z wykorzystaniem walorów przyrodniczych i komunikacyjnych Pojezierza Gostynińskiego.
  - Budowa infrastruktury rowerowej (połączenie z istniejącą siecią ścieżek rowerowych) umożliwiającej dojazd do pracy i uprawianie turystyki oraz poprawę bezpieczeństwa na drogach.
  - Rozwój turystyki konnej z wykorzystaniem istniejących i nowych pomiotów działających w tym obszarze.
  - Budowa infrastruktury umożliwiającej uprawianie turystyki wodnej na dostępnych akwenach z możliwością utworzenia szlaków turystyczno-edukacyjnych.
  - Organizacja oraz udział w masowych imprezach turystycznych, edukacyjnych i promujących integrację osób niepełnosprawnych o zasięgu regionalnym i ogólnopolskim.
  - Aktywna współpraca i rozwój organizacji III sektora.
  - Udział w tworzeniu warunków do obsługi konferencyjnej pomiotów zewnętrznych.
4. **Opis i diagnoza sytuacji Powiatu Gostynińskiego, dane demograficzne i statystyczne.**

**Opracowano na podstawie:**

**Statystyka Gmin i Powiatów Województwa Mazowieckiego 2014 r.**

**Urząd Statystyczny w Warszawie 2015 r. oraz materiały własne.**

### **Powiat Gostyniński**

**Powierzchnia Powiatu:** 61 481 ha

**Liczba mieszkańców:** 46221

**Położenie geograficzno-przyrodnicze:** Powiat gostyniński położony jest w zachodniej części województwa mazowieckiego. Powierzchnia ogólna gmin tworzących powiat wynosi 615 km<sup>2</sup>, w tym gminy wiejskie zajmują 583,2 km<sup>2</sup>. W skład powiatu wchodzi cztery gminy wiejskie: Gostynin, Sanniki, Pacyna i Szczawin Kościelny oraz miasto Gostynin. Powiat gostyniński graniczy z powiatami: plockim, włocławskim, kutnowskim, łowickim i sochaczewskim.



Położenie Powiatu na terenie Woj. Mazowieckiego



Mapa poglądowa Gmin Powiatu

## Herby Gmin Powiatu Gostynińskiego



Gmina Gostynin



Miasto Gostynin



Gmina Pacyna



Gmina Sanniki



Gmina Szczawin

Kościelny



Powiat Gostyniński

**5. Ludność, gospodarka, rolnictwo:** Z 46221 osób zamieszkujących teren Powiatu Gostynińskiego około 18947 to ludność mieszkająca w miastach a 27274 na wsi. Ludność Powiatu skupiona jest w 179 miejscowościach łącznie z miastem Gostynin.

Powiat Gostyniński położony jest w rejonie oddziaływania obszaru funkcjonalnego miasta Płocka oraz w odległości 15 km od węzła autostradowego Sójki. Pozwala to na dogodny dostęp do sieci komunikacyjnej w kierunkach: Gdańsk, Poznań, Warszawa, Łódź.

Na terenie Powiatu Gostynińskiego zarejestrowanych jest łącznie 3317 podmiotów gospodarczych. W gospodarce dominuje sektor prywatny (3159), w tym głównie osoby fizyczne prowadzące działalność gospodarczą (2601).

Powiat gostyniński ma typowo rolniczy charakter. Średnia powierzchnia gospodarstw wynosi 7-10 ha. Jakość rolniczej przestrzeni produkcyjnej oceniana jest na słabą do średniej.

Najlepsze gleby posiadają gminy Pacyna (wskaźnik bonitacji 1,07), Sanniki (0,98), Szczawin (0,82), a najslabsze gmina Gostynin (0,77), na terenie powiatu dominującymi kierunkami rozwoju produkcji rolnej są produkcja zwierząt (głównie trzody chlewnej, bydła i drobiu) oraz upraw (głównie zbóż, ziemniaków, roślin pastewnych i coraz popularniejszej ostatnio kukurydzy).

W dziedzinie powiązanej z rolnictwem rozwija się dział przetwórstwa mięsnego.

Ponad 14157,21 ha to gruntu leśne, które stanowią 22,6 % powierzchni całego Powiatu Gostynińskiego. Duża część tych terenów funkcjonuje jako region turystyczny i geograficzny nazwany Pojezierzem Gostynińskim z około 66 – cioma zbiornikami wodnymi.

W roku 2014 zarejestrowanych było 3976 osób bezrobotnych, w tym 2071 mężczyzn i 1905 kobiet.

## 6. Zestawienie zbiorcze danych demograficznych Powiatu Gostynińskiego.

Powiat/Gminy	Powierzchnia* [km <sup>2</sup> ]	Powierzchnia * [ha]	Ludność ogółem	Ludność na 1 km <sup>2</sup>
<b>Powiat gostyniński</b>	<b>615</b>	<b>61470,25</b>	<b>46221</b>	<b>75</b>
Miasto Gostynin	33	3239,57	18947	585
Gmina Gostynin	277	27779,36	12217	45
Gmina Pacyna	90	9025,79	3730	41
Gmina Sanniki	95	9456,52	6278	66
Gmina Szczawin Kościelny	127	12713,88	5049	40

**7. Historia, dziedzictwo i kultura:** Teren powiatu gostynińskiego wchodzi w skład historycznej Ziemi Gostynińskiej stanowiącej część Mazowsza. O jego odległym rodowodzie świadczą liczne znaleziska archeologiczne. Pierwsze wzmianki o Gostyninie pochodzą z 1279 r. Gostynin notowano jako stolicę kasztelanii od 1329 r. Prawa miejskie przyznał mu książę mazowiecki Ziemowit IV w 1382 r. - Gostynin był wówczas stolicą Ziemi Gostynińskiej. Miasto było położone na szlaku handlowym (bursztynowym i solnym), dlatego prężnie się rozwijało. Było też siedzibą książąt mazowieckich. Gdy w 1462r. Ziemia Gostynińska została przyłączona do Korony, Gostynin został siedzibą powiatu w województwie rawskim. W 1793 roku Gostynin znalazł się w granicach państwa pruskiego. Ówczesny powiat gostyniński liczył pięć miast: Gostynin, Gąbin, Iłów, Kiernozia i Osmolin oraz blisko trzysta miejscowości. Po trzecim rozbiore w 1795 roku powiat gostyniński znalazł się w granicach departamentu warszawskiego, rejencji płockiej i łęczyckiej inspekcji podatkowej. W 1806 roku, powiat gostyniński znalazł się w Księstwie Warszawskim w departamencie warszawskim. Po Kongresie Wiedeńskim i utworzeniu w 1815 roku Królestwa Polskiego przywrócono przedrozbiorowy podział na województwa. Obwód gostyniński wchodził w skład departamentu warszawskiego i miał swoją siedzibę w Kutnie złożony był z powiatów: gostynińskiego oraz orłowskiego. Na jego terenie znalazło się aż dziewięć miast: Dąbrowice, Gąbin, Gostynin, Iłów, Kiernozia, Krośniewice, Kutno, Osmolin i Żychlin. W marcu 1832 roku Gostynin wszedł w skład guberni warszawskiej. W 1849 roku nastąpiła kolejna zmiana granic powiatowych. Po wybuchu I wojny światowej okupant połączył powiat kutnowski i gostyniński w jeden powiat kutnowski. W listopadzie 1918 roku miasto ponownie stało się stolicą powiatu, który zamieszkiwało wówczas ponad 78 tysięcy osób. W okresie okupacji hitlerowskiej powiat podlegał rejencji w Inowrocławiu. Już w styczniu 1945 roku władzę sprawował starosta gostyniński.

Po przemianach ustrojowych i reformie administracyjnej powołano Powiat Gostyniński w obecnym kształcie. W dniu 23 listopada 1998 roku na Zamku Królewskim w Warszawie wręczono akt powołania Powiatu Gostynińskiego, a z dniem 1 stycznia 1999 roku przekazano odpowiedzialność za sprawy o znaczeniu lokalnym w zakresie dotąd należącym do administracji rządowej.

Aktualnie Starostą Powiatu Gostynińskiego jest Tomasz Matuszewski a Przewodniczącą Rady Powiatu Katarzyna Osowicz – Szewczyk.

## 8. Diagnoza sytuacji Powiatu Gostynińskiego.

### Analiza zagrożeń. Proponowane działania – cele szczegółowe strategii.

#### A/ Liczba mieszkańców Powiatu z podziałem na mężczyzn i kobiety oraz tendencje demograficzne.

Rok	2011		2012		2013		2014	
	Liczba osób	Udział %	Liczba osób	Udział %	Liczba osób	Udział %	Liczba osób	Udział %
Ogółem	46828	100%	46627	100%	46517	100%	46221	100%
Mężczyźni	22830	48,75%	22705	48,69%	22612	48,61%	22475	48,63%
Kobiety	23998	51,25%	23922	51,31%	23905	51,39%	23746	51,37%

Z przedstawionej tabeli wynika tendencja spadkowa liczby mieszkańców na terenie całego Powiatu, rok do roku 2011 do 2014 – różnica wynosi 607 osób. Jest to tendencja negatywnie wpływająca na rozwój Powiatu Gostynińskiego.

– **propozycje działań i celów szczegółowych w latach 2015 – 2030, podmiot odpowiedzialny Powiatowe Centrum Pomocy Rodzinie.**

#### **Wzmacnianie lokalnego systemu opieki nad rodziną i dzieckiem (PCPR) poprzez:**

- zwiększenie usług profilaktycznych i edukacyjnych, rozwój poradnictwa rodzinnego,
- wspieranie rodzinnych form pieczy zastępczej i promocję rodzicielstwa zastępczego (organizacja Dni Rodzicielstwa Zastępczego),
- przekształcenie Powiatowego Zespołu Placówek Opiekuńczo – Wychowawczych zgodnie z obowiązującymi przepisami o wspieraniu rodziny i pieczy zastępczej,
- zapewnienie pomocy usamodzielniającym się wychowankom (w tym tworzenie mieszkań chronionych),
- realizacja programów celowych finansowanych ze środków Ministerstwa Rodziny, Pracy i Polityki Społecznej oraz środków unijnych w tym projektów w ramach Programu Operacyjnego Województwa Mazowieckiego na lata 2014 – 2020.

#### **Wyrównywanie szans osób niepełnosprawnych i przeciwdziałanie ich wykluczeniu społecznemu poprzez:**

- zapewnienie swobodnego dostępu do orzecznictwa o niepełnosprawności i stopniu niepełnosprawności,
- rozwój bazy instytucjonalnego wsparcia dla osób niepełnosprawnych (ośrodek wczesnego wspomaganie, środowiskowy dom samopomocy, dom pomocy społecznej dla osób upośledzonych umysłowo),
- współpracę z jednostkami, wolontariuszami i organizacjami pozarządowymi w zakresie integracji osób niepełnosprawnych ze środowiskiem m.in.: poprzez organizację Powiatowych Dni Integracji Osób Niepełnosprawnych,
- realizację programów celowych finansowanych ze środków PFRON (program wyrównywania różnic między regionami, aktywny samorząd) oraz programów finansowanych z innych źródeł.

## Podniesienie skuteczności działań w zakresie przeciwdziałania przemocy w rodzinie poprzez:

- profilaktykę i edukację społeczną (w szkołach i w środowisku zamieszkania)
- ochronę i pomoc ofiarom przemocy
- oddziaływanie na osoby stosujące przemoc
- organizowanie wsparcia dziennego dla dzieci i młodzieży (świetlice, kluby)

Z uwagi na długofalowe założenia strategii, konieczna będzie jej weryfikacja oraz wprowadzenie nowych elementów zgodnie z potrzebami powiatu. Nasuwa to konieczność opracowania i wdrażania średniookresowych programów celowych jako uzupełnienie do każdego z wyodrębnionych tematycznie obszarów.

**B/ Średnie wynagrodzenie brutto** – zestawienie wieloletnie oraz porównanie procentowe do tendencji ogólnopolskich – 100% = średnia płaca brutto w Polsce.

Średnia płaca brutto	2011	2012	2013	2014
Ogółem	2 861,89 zł ↑	2925,45 zł ↑	3073,49 zł ↑	3164,95 zł ↑
% płacy krajowej	78,9 %	78,10 %	79,3 %	79,0 %

Średnia płaca brutto jest zbliżona do 79% średniej płacy krajowej, wykazuje tendencję zwyżkową zbliżoną do 3.000 zł brutto.

## C/ Działalność gospodarcza na terenie Powiatu Gostynińskiego - tendencje

	2011	2012	2013	2014
Ilość podmiotów	3133 ↓	3059 ↓	3163 ↑	3159 ↓
W tym osoby fizyczne	2646 ↓	2549 ↓	2631 ↑	2601 ↓
Fundacje	4	4	4	4
Stowarzyszenia	95 ↑	97 ↑	99 ↑	103 ↑

Ilość podmiotów gospodarczych zarejestrowanych i prowadzących działalność gospodarczą na terenie Powiatu Gostynińskiego oscyluje w granicach 3 tysięcy z czego ok. 2.600 podmiotów to firmy zarejestrowane przez osoby fizyczne. Na przestrzeni ostatnich 4 lat można zauważyć tendencję spadkową w działalności tego rodzaju przedsiębiorstw.

## D/ Rynek pracy – statystyka bezrobocia - tendencje

Bezrobotni	2011	2012	2013	2014
ogółem	3808 ↓	4337 ↑	4456 ↑	3976 ↓
mężczyźni	1854 ↓	2292 ↑	2322 ↑	2071 ↓
kobiety	1954 ↑	2045 ↑	2134 ↑	1905 ↓

Rynek pracy na terenie Powiatu Gostynińskiego kształtuje się dynamicznie w zależności od ogólnopolskich tendencji rozwoju gospodarczego. Utrzymuje się na poziomie przekraczającym 3.800 zarejestrowanych osób bezrobotnych.

– **propozycje działań i celów szczegółowych w latach 2015 – 2030, podmiot odpowiedzialny Powiatowy Urząd Pracy.**

- Promocja zatrudnienia i aktywizacji zawodowej osób pozostających bez pracy.
- Poprawa sytuacji osób pozostających bez zatrudnienia poprzez wspieranie zatrudnienia i aktywizacji zawodowej.
- Rozwój przedsiębiorczości.
- Wzrost jakości i efektywności instytucjonalnej obsługi rynku pracy oraz jej dostosowanie do systemowych zmian.

**E/ Rolnictwo jako wiodący dział gospodarki Powiatu Gostynińskiego- charakterystyka gospodarstw na podstawie Ogólnopolskich Spisów Rolnych.**

Gospodarstwa rolne - ilość	1996	2002	2010
ogółem	6334	5563 ↓	3933 ↓
Powierzchnia 1 do 5 ha	1313	1219 ↓	1470 ↑
Powierzchnia 5 do 10 ha	1009	726 ↓	1161 ↑
Powierzchnia 5 do 15 ha	769	593 ↓	1663 ↑

Z przedstawionych danych wynika mocna tendencja spadkowa ilości czynnie produkcyjnych gospodarstw rolniczych. Jednocześnie zmienia się ich struktura powierzchniowa z tendencją powiększenia areалу dla pojedynczego gospodarstwa indywidualnego. Według danych GUS średnia powierzchnia gospodarstwa na terenie Powiatu Gostynińskiego wynosi ok. 10, 32 ha. Jakość rolniczej przestrzeni produkcyjnej oceniana jest na słabą do średniej.

Najlepsze gleby posiadają gminy: Pacyna (wskaźnik bonitacji 1,07), Sanniki (0,98), Szczawin (0,82), a najslabsze gmina Gostynin (0,77), na terenie powiatu dominującymi kierunkami rozwoju produkcji rolnej są hodowla zwierząt (głównie trzody chlewnej i bydła) oraz uprawy (głównie zbóż, ziemniaków, roślin pastewnych i coraz popularniejszej ostatnio kukurydzy).

– **propozycje działań i celów szczegółowych w latach 2015 – 2030, podmiot odpowiedzialny Wydział Ochrony Środowiska i Leśnictwa**

- Bieżąca realizacja zadań własnych oraz zleconych z zakresu ochrony środowiska i leśnictwa – wydawanie pozwoleń, zezwoleń, kontrola podmiotów gospodarczych pod kątem korzystania ze środowiska;
- Edukacja ekologiczna – organizacja kolejnych edycji Powiatowego Konkursu Ekologicznego "Chrońmy środowisko odzyskując surowce wtórne" oraz Powiatowego Konkursu Fotograficznego "Przyroda gostynińska w obiektywie", uczestnictwo w lekcjach i pogadankach o tematyce ochrony środowiska; współudział w organizacji szkoleń dla rolników;



- Opracowanie uproszczonych planów urządzania lasów niestanowiących własności Skarbu Państwa objętych nadzorem starosty;
- Aktywne uczestnictwo w pracach Rady Społecznej Leśnego Kompleksu Promocyjnego "Lasy Gostynińsko – Włocławskie";
- Wspieranie działań polegających na zalesianiu gruntów porolnych nieprzydatnych do produkcji rolniczej;
- Podejmowanie działań zmierzających do objęcia ochroną prawną okazów cennych przyrodniczo;

#### F/ Szkolnictwo w ujęciu ilościowym – charakterystyka wieloletnia.

Rodzaj szkoły/ ilość uczniów i absolwentów	2011	2012	2013	2014
<b>podstawowa</b>	-	-	-	-
uczniowie	2605	2551 ↓	2472 ↓	2570 ↑
absolwenci	469	441 ↓	458 ↑	460 ↑
<b>gimnazjum</b>	-	-	-	-
uczniowie	1578	1456 ↓	1416 ↓	1390 ↓
absolwenci	536	530 ↓	497 ↓	464 ↓
<b>ogólnokształcące</b>	-	-	-	-
uczniowie	839	852 ↑	783 ↓	711 ↓
absolwenci	293	357 ↑	294 ↓	269 ↓
<b>technikum</b>	-	-	-	-
uczniowie	528	552 ↑	526 ↓	491 ↓
absolwenci	105	109 ↑	118 ↑	128 ↑
<b>zs. zawodowe</b>	-	-	-	-
uczniowie	224	197 ↓	171 ↓	197 ↑
absolwenci	85	88 ↑	66 ↓	36 ↓

Przedstawione dane tabelaryczne uwidaczniają ścisły związek zachodzący pomiędzy statystykami demograficznymi a ilością osób uczących się w szkołach na terenie Powiatu Gostynińskiego. Wyraźne tendencje spadkowe widoczne są szczególnie w zakresie szkół ponadgimnazjalnych.

Aktualnie największym problemem dotyczącym szkolnictwa ponadgimnazjalnego powiatu gostynińskiego jest niż demograficzny, który dotarł do tego poziomu kształcenia.

Od kilku lat systematycznie spada liczba uczniów w szkołach i jak pokazują statystyki demograficzne z tym zjawiskiem będziemy mieć do czynienia jeszcze przez kilka najbliższych lat.

**- propozycje działań i celów szczegółowych w latach 2015 – 2030, podmiot odpowiedzialny - Wydział Edukacji, Kultury i Turystyki oraz placówki oświatowe**

- Struktura organizacyjna szkolnictwa ponadgimnazjalnego w obecnym kształcie powoduje, iż subwencja oświatowa nie pokrywa wszystkich potrzeb i zobowiązań szkół.
- Coraz częściej będziemy odczuwali zjawisko braku pracy dla części nauczycieli, co wynika bezpośrednio z mniejszej liczby uczniów oraz zmian programowych jakie zaszły w szkołach ponadgimnazjalnych.
- Jednocześnie zasadnym jest podejmowanie szeroko rozumianych działań promocyjnych i innowacyjnych w zakresie szkolnictwa ponadgimnazjalnego, tak aby dostosować ofertę edukacyjną do potrzeb rynku pracy, a także rozwiązań technologicznych wkraczających w różne obszary życia człowieka.
- Należy podjąć działania w celu uzupełnienia dotychczasowych zawodów i kierunków kształcenia o nowe przyszłościowe zawody, których posiadacze zwiększą swoje możliwości na rynku pracy. Takimi zawodami są: technik urządzeń i systemów energetyki odnawialnej, kierowca, informatyk – programista, rolnik.
- Niewątpliwie należy wzmocnić rolę pracodawców na etapie kształcenia zawodowego, ponieważ tylko dostęp do nowych technologii, maszyn, programów i oprzyrządowania, którymi dysponują pracodawcy zagwarantuje sprawne i nowoczesne nauczanie. Niezwykle istotną rolę odgrywają praktyki i staże u pracodawców, gdzie uczeń ma rzeczywisty kontakt z zawodem.
- Szeroko rozumiana promocja szkolnictwa zawodowego musi wpłynąć na zmianę społeczną wizerunku ucznia – absolwenta zasadniczej szkoły zawodowej. Trzeba ogólnego zrozumienia i uświadomienia wśród uczniów, rodziców, pracodawców, że szkoły zawodowe to gwarancja uzyskania zawodu, a więc najkrótsza ścieżka do zdobycia pracy i usamodzielnienia. Trzeba zmiany wizerunku i pokazania, że absolwent szkoły zawodowej to człowiek dobrze wykształcony, ambitny i gotowy do natychmiastowego podjęcia pracy.
- Dobrze rozwinięta sieć transportu zbiorowego, to czynnik niezwykle istotny przy wyborze szkoły przez ucznia. Niestety komunikacja na obecnym poziomie nie gwarantuje dojazdu z najdalej oddalonych miejscowości do centrum powiatu jakim jest miasto Gostynin. Uczniowie skarżą się na ceny biletów oraz bardzo małą liczbę połączeń.
- Ogromne znaczenie w kształceniu zawodowym ma baza dydaktyczna, która stanowi uzupełnienia procesu kształcenia. Sukcesywne uzupełnianie pomocy naukowych, uatrakcyjni naukę oraz wpłynie na ogólny wizerunek szkół, które muszą być postrzegane jako nowoczesne, dobrze wyposażone i kształcące na wysokim poziomie. Szansą są tutaj środki Unii Europejskiej, które mogą trafić do szkół zawodowych na pomoce oraz na uzyskanie dodatkowych kwalifikacji dla uczniów.
- Niezwykle ważną sprawą jest dostosowanie warunków do nauki dla osób niepełnosprawnych w szkołach ponadgimnazjalnych. W przyszłości powiat będzie zmuszony ponieść duże nakłady finansowe niezbędne do usunięcia barier architektonicznych a także stworzenie warunków do aktywności osób niepełnosprawnych. Należy poszukiwać elementów łączących dobrze funkcjonujące szkolnictwo specjalne z możliwościami zajęć pozaszkolnych dla osób niepełnosprawnych, w tym także podejmowanie prób wykonywania drobnych prac zarobkowych przez osoby niepełnosprawne. Wzorem krajów zachodnich musimy podążać w kierunku pełnej inkluzji społecznej, czyli włączenia osób niepełnosprawnych w funkcjonowanie społeczeństwa w wielu obszarach życia.

## **Gostynińskie Centrum Edukacyjne**

### **Cele i zadania Gostynińskiego Centrum Edukacyjnego**

Gostynińskie Centrum Edukacyjne dysponując określonymi zasobami ludzkimi i rzeczowymi oraz działając w zgodzie z przepisami prawa realizuje następujące cele:

- wszechstronny rozwój uczniów i wychowanków,
- wysoka jakość kształcenia, wychowania i opieki,
- profesjonalny rozwój nauczycieli,
- dobre warunki materialno-techniczne pracy uczniów i nauczycieli,
- dobry stan obiektów szkolnych,
- sprawna administracja i obsługa szkoły.

### **Realizacja**

1. Utrzymanie istniejącej struktury placówki:
  - Szkoły (technikum, zasadnicza szkoła zawodowa, liceum ogólnokształcące dla dorosłych)
  - Centrum Kształcenia Praktycznego
  - Ośrodek Doksztalcania i Doskonalenia Zawodowego
  - Internat
2. Prowadzenie dotychczasowych kierunków kształcenia oraz wprowadzanie nowych związanych z rolnictwem, przetwórstwem rolno-spożywczym oraz odnawialnymi źródłami energii.
3. Sprzyjanie rozwojowi zawodowemu nauczycieli, stymulowanie ich do doskonalenia się na studiach podyplomowych, kursach i szkoleniach.
4. Kontynuowanie pracy dydaktycznej ukierunkowanej na zdobywanie przez uczniów wiadomości i umiejętności, a także przygotowanie ich do aktywnego uczestnictwa w życiu gospodarczym i społecznym. W szczególności absolwent musi być przygotowany na ciągłe doskonalenie swoich umiejętności lub ewentualne przekwalifikowanie zawodowe.
5. Rozwój bazy techno-dydaktycznej w pracowniach szkolnych poprzez wyposażenie ich m.in. w tablice interaktywne, mobilny sprzęt komputerowy, stanowiska symulacyjne, współczesne oprogramowanie wspierające nauczanie przedmiotów zawodowych, i inne niezbędne środki dydaktyczne.
6. Rozwój bazy techno-dydaktycznej w pracowniach zajęć praktycznych, wyposażenie ich we wszelkie niezbędne maszyny, urządzenia, elektronarzędzia i przybory.
7. Rozwój bazy sportowej szkoły, w szczególności przebudowę boisk sportowych poprzez wyposażenie ich w nawierzchnie nieurazowe.
8. Dokończenie remontów budynków placówki (dachy, elewacje), parkingów i ogrodzenia.

## **LO im. Tadeusza Kościuszki w Gostyninie**

**Cel ogólny:** polityka edukacji promująca uczenie się przez całe życie.

**Cel szczegółowy:** przygotowanie uczniów do kolejnego etapu edukacyjnego zgodnie z zainteresowaniami uczniów oraz wymogami rynku pracy w kraju i w regionie poprzez doskonalenie umiejętności kluczowych z uwzględnieniem warunków i sposobów realizacji podstawy programowej.

### **Sposoby realizacji celów:**

- dofinansowanie przez powiat oraz przy udziale funduszy europejskich projektów dotyczących wymiany ze szkołami z zagranicy;
- systematyczne wyposażanie szkoły w materiały i narzędzia niezbędne do realizacji podstawy programowej kształcenia ogólnego;
- finansowanie udziału uczniów w lekcjach i zajęciach poza szkołą (lekcjach muzealnych, teatralnych, warsztaty w instytucjach nauki, sztuki i kultury, konkursach i turniejach);
- remont generalny 108-letniego budynku LO mającego szczególne miejsce w historii regionu;
- utrzymanie tradycji zjazdów koleżeńskich, które promują ideę znaczenia edukacji i jej związku z regionem;
- organizacja i finansowanie systematycznego doskonalenia nauczycieli;
- stworzenie warunków do uprawiania sportu oraz organizowania imprez kulturalno-oświatowych poprzez budowę hali sportowej przy LO;
- stworzenie oddziału dwujęzycznego w LO;
- systematyczne wdrażanie innowacji pedagogicznych, m.in. związanych z informatyką, nauczaniem przedmiotów ścisłych i przyrodniczych
- zwiększanie liczby godzin poszczególnych przedmiotów ponad ramowe plany nauczania wg diagnozowanych potrzeb.

### **Zespołu Szkół im. Marii Skłodowskiej - Curie w Gostyninie**

**Cel główny szkoły:** To zgodne współistnienie i współpraca między uczniami i pracownikami, między rodzicami i szkołą, między społecznością lokalną i szkołą. Program szkoły ukierunkowany jest na potrzeby uczniów pochodzących ze wszystkich środowisk społecznych. Zapewnia on dobre przygotowanie zawodowe i daje możliwość dalszego kształcenia. Chcemy edukować młodzież zgodnie z zapotrzebowaniem rynku pracy.

### Cele szczegółowe szkoły:

- stwarza uczniom warunki do pełnego rozwoju umysłowego, moralnego, emocjonalnego i fizycznego w zgodzie z ich potrzebami i możliwościami psychofizycznymi w warunkach poszanowania ich godności osobistej oraz wolności światopoglądowej i wyznaniowej,
- umożliwia uczniom zdobywanie wiedzy i umiejętności niezbędnych do:
  - a) w przypadku uczniów liceum ogólnokształcącego - uzyskania świadectwa maturalnego i dalszego kształcenia,
  - b) w przypadku uczniów technikum - uzyskania świadectw potwierdzających zdanie egzaminów z kwalifikacji przewidzianych w podstawie programowej w danym zawodzie, a po ukończeniu nauki i zdaniu wszystkich kwalifikacji uzyskanie dyplomu potwierdzającego kwalifikacje zawodowe i świadectwa maturalnego oraz dalszego kształcenia,
    - umożliwia absolwentom dokonanie świadomego wyboru dalszego kierunku kształcenia,
    - przygotowuje uczniów do podjęcia zadań w wybranym zawodzie, świadomych potrzeby ciągłego doskonalenia zawodowego i pracy nad sobą,
    - umożliwia rozwijanie zainteresowań poznawczych, społecznych, a w sposób szczególnie z zakresu branży elektroniczno-elektrycznej, ekonomiczno-turystycznej, informatycznej i sportowej,
    - kształtuje środowisko wychowawcze stosownie do warunków i wieku, sprzyjające wszechstronnemu rozwojowi uczniów,
    - udziela uczniom potrzebującym pomocy psychologicznej i pedagogicznej,
    - współpracuje z rodzicami uczniów oraz środowiskiem lokalnym,
    - wychowuje absolwentów o wysokiej kulturze osobistej, poczuciu etyki zawodowej, wrażliwych na drugiego człowieka.

### Rekomendacje:

- dalsza kontynuacja kształcenia w dwóch typach szkół: **liceum ogólnokształcącym** (z realizacją przedmiotów rozszerzonych: język angielski, chemia, biologia, matematyka, fizyka, historia i język polski) i **technikum** kształcącym w zawodach: technik elektroniki, technik informatyki, technik obsługi turystycznej i technik ekonomista,

- rozszerzenie oferty edukacyjnej o nowe kierunki z branży informatycznej, elektrycznej, ekonomiczno-administracyjnej, turystycznej oraz wdrażanie innowacji pedagogicznych,
- utworzenie szkoły policealnej w oparciu o preferencje absolwentów szkół ponadgimnazjalnych i uruchomienie kursów kwalifikacyjnych,
- podnoszenie jakości kształcenia młodzieży poprzez modernizację pracowni dydaktycznych z zakresu kształcenia ogólnego i pracowni zawodowych,
- stały rozwój z zakresu informatyzacji poprzez unowocześnienie pracowni komputerowych, multimedialnych, sieci internetowej,
- wdrażanie nowoczesnych metod pracy i doskonalenie zawodowe nauczycieli,
- systematyczne poprawianie jakości kształcenia i wychowania w celu umożliwienia wszechstronnego rozwoju każdego ucznia,
- pozyskiwanie dodatkowych środków finansowych i korzystanie z programów unijnych wspierających działalność placówek oświatowych,
- rozbudowa zaplecza sportowego poprzez wybudowanie boisk do piłki nożnej, piłki koszykowej i bieżni lekkoatletycznej.

### **Mocarzewo - szeroko rozwinięte placówki oświatowo – wychowawcze.**

Obecnie w miejscowości Mocarzewo gm. Sanniki znajduje się Zespół Szkół Specjalnych, w skład którego wchodzi: Szkoła Podstawowa, Gimnazjum, Szkoła Przystosowana do Pracy, Wczesne wspomaganie, oraz Specjalny Ośrodek Wychowawczy. Na tym terenie znajduje się rozwinięta baza edukacyjna, ale też rehabilitacyjna: hipoterapia, dogoterapia, Biofeedback, integracji sensorycznej (SI). Prowadzone są także zajęcia specjalistyczne oparte na nowych metodach pracy z dziećmi i młodzieżą niepełnosprawną intelektualnie. Placówka dostosowana do potrzeb dzieci poruszających się na wózkach (winda, podjazdy).

Cele strategiczne:

- Doksztalcanie kadry w kierunkach nowych metod pracy z dzieckiem niepełnosprawnym intelektualnie
- Rozwój zaplecza i możliwości szeroko pojętej rehabilitacji dzieci niepełnosprawnych
- Rozwój terapii Biofeedback wraz ze specjalistyczną diagnostyką QEEG
- Powstanie Domu Pomocy Społecznej dla absolwentów (dorosłych osób z różnym stopniem niepełnosprawności intelektualnej i sprzężonej), wraz z zapleczem rehabilitacyjnym, warsztatami terapii. Inwestycja prowadzona we współpracy z Samorządem Wojewódzkim, Powiatowym, Gminnym i inwestorami zagranicznymi.

## **Priorytetowe kierunki rozwoju i doskonalenia Specjalnego Ośrodka Szkolno – Wychowawczego im. Jana Pawła II w Gostyninie**

### **1. Kształcenie i rewalidacja.**

- Organizacja oddziału wczesnego wspomaganie rozwoju dziecka, pełniące funkcję diagnostyczną, rehabilitacyjną i terapeutyczną dla dzieci i ich rodziców
- Organizacja oddziału dla dzieci z niepełnosprawnością intelektualną i autyzmem
- Doskonalenie zawodowe kadry pedagogicznej ze szczególnym uwzględnieniem zagadnień związanych z kształceniem, opieką i wychowaniem dzieci, u których zdiagnozowano autyzm
- Podnoszenie efektywności procesów edukacyjnych, wychowawczych i opiekuńczych poprzez: diagnozowanie uczniów na wszystkich etapach edukacyjnych, opracowywanie Indywidualnych programów edukacyjno terapeutycznych, ewaluację regulaminów, procedur, instrukcji zgodnie z obowiązującymi przepisami, rozszerzanie oferty zajęć pozalekcyjnych, organizowanie wycieczek i innych imprez turystyczno- krajoznawczych
- Pozyskiwanie funduszy na zajęcia pozalekcyjne w ramach projektów edukacyjnych

### **2. Opieka, wychowanie i profilaktyka.**

- Kompleksowa pomoc udzielana uczniom przez specjalistów: zatrudnienie specjalistów: zajęcia z psychologiem, pedagogiem, logopedą, rehabilitantem,
- Współpraca z instytucjami i organizacjami wspierającymi Ośrodek w działaniach wychowawczych i profilaktycznych: policja, straż pożarna, Poradnia Psychologiczno - Pedagogiczna, organizacja „Sprawni razem”
- Wdrażanie rodziców do współpracy ze szkołą poprzez organizowanie warsztatów profilaktycznych
- Organizowanie zawodów sportowych integrujących społeczność osób niepełnosprawnych w różnym wieku (Domy Pomocy Społecznej, WTZ)

### **3. Współpraca ze środowiskiem lokalnym.**

- Organizacja cyklicznych imprez i uroczystości o charakterze narodowym i patriotycznym
- Współpraca z wolontariuszami
- Udział w konkursach muzycznych, plastycznych
- Promocja Ośrodka w środowisku lokalnym
- Nowoczesna strona internetowa Ośrodka

### **4. Rozwój i modernizacja bazy lokalowej Ośrodka.**

- Utworzenie pracowni wczesnego wspomaganie rozwoju dziecka z kompletnym wyposażeniem
- Zakup nowoczesnych pomocy dydaktycznych i sprzętu sportowego
- Wzbogacenie bazy lokalowej Ośrodka o salę kulinarną i salę zajęć manualnych
- Modernizacja boiska szkolnego
- Budowa hali sportowej wraz z pomieszczeniami związanymi bezpośrednio z rehabilitacją ruchową dzieci i młodzieży: sala gimnastyki, gabinet fizykoterapii

## **G/ Działania pro społeczne – opieka nad osobami starszymi – Domy Pomocy Społecznej**

Powiatowy Dom Pomocy Społecznej w Czarnowie jest jednostką budżetową samorządu powiatowego i przeznaczony jest dla osób przewlekłe psychicznie chorych. Dom świadczy usługi bytowe, opiekuńcze, wspomagające i edukacyjne na poziomie obowiązującego standardu w zakresie i formach wynikających z indywidualnych potrzeb osób w nim przebywających. Od roku 2011 Dom osiągnął wymogi standaryzacyjne i posiada stały wpis do rejestru Domów Wojewody Mazowieckiego. W strukturę Domu wchodzi:

- PDPS Czarnów — istnieje od 1947 r. posiada 70 miejsc (mężczyźni),
- PDPS Czarnów — filia w Sannikach — istnieje od 1999 r. posiada 40 miejsc (kobiety),
- PDPS Czarnów — filia w Rogożewku — istnieje od 2000 r. posiada 50 miejsc (koedukacyjny),
- PDPS Czarnów — filia w Gostyninie — istnieje od 2006 r. posiada 90 miejsc (koedukacyjny).

Łącznie Powiatowy Dom Pomocy Społecznej w Czarnowie posiada 250 miejsc. Powiatowy Dom Pomocy Społecznej w Czarnowie zapewnia całodobową opiekę oraz zaspokaja niezbędne potrzeby bytowe, zdrowotne, społeczne, religijne i edukacyjne.

### **- propozycje działań i celów szczegółowych w latach 2015 – 2030, podmiot odpowiedzialny - Powiatowy Dom Pomocy Społecznej w Czarnowie**

- utrzymanie na dotychczasowym poziomie liczby podopiecznych (250 osób);
- podnoszenie standardów funkcjonalności obiektów według obowiązujących przepisów;
- planowanie bieżących remontów i napraw ( rozbudowa istniejących obiektów, adaptacja pomieszczeń);
- rozwój placówki , poszerzanie działalności w ramach rehabilitacji społecznej;
- usamodzielnianie mieszkańców, przygotowanie do funkcjonowania w środowisku;
- integracja z placówkami świadczącymi usługi bytowe, socjalne, opiekuńcze;
- poprawa warunków bytowych podopiecznych, doposażenie pracowni terapeutycznych, rehabilitacyjnych, komputerowych;
- współpraca pomiędzy społecznością lokalną, organizacjami pozarządowymi instytucjami rządowymi i samorządowymi;
- promowanie idei wolontariatu;
- podnoszenie standardu usług świadczonych w placówkach pomocy;
- szkolenie i podnoszenie kwalifikacji pracowników.

## **H/ Działania pro społeczne – opieka nad dziećmi i rodzinami w rozwoju psychofizycznym.**

**Poradnia Psychologiczno-Pedagogiczna** w Gostyninie jest placówką oświatowo-wychowawczą wspomagającą nieodpłatnie działania rodziców, opiekunów, szkół oraz innych placówek w ich dążeniu do zapewnienia jak najlepszego rozwoju psychofizycznego i efektywności uczenia się dzieci i młodzieży. Z racji swojej funkcji udziela ona pomocy wymienionym osobom i instytucjom. Podstawowym podmiotem tych działań jest dziecko i jego problemy. Zadania statutowe realizowane są poprzez działalność :



- diagnostyczną w zakresie potrzeb edukacyjnych, odchyleń i zaburzeń rozwojowych, zaburzeń zachowania
  - opiniującą i klasyfikującą do odpowiednich form pomocy, opieki i kształcenia
  - terapeutyczną - prowadzenie różnych form terapii psychologicznej, pedagogicznej i logopedycznej
  - konsultacyjną – konsultacje dla rodziców i nauczycieli
  - doradczą – rozwiązywanie problemów wychowawczych oraz wybór kierunku kształcenia i zawodu
  - profilaktyczno-popularyzatorską w zakresie udostępniania wiedzy psychologicznej, pedagogicznej i logopedycznej
- **propozycje działań i celów szczegółowych w latach 2015 – 2030, podmiot odpowiedzialny - Poradnia Psychologiczno-Pedagogiczna w Gostyninie.**

**Poradnia Psychologiczno-Pedagogiczna** w Gostyninie posiada Strategię Rozwoju na lata 2016-2020. Dokument ten zawiera jasno określoną i sprecyzowaną misję placówki oraz wizję jej rozwoju i funkcjonowania oraz sformułowane cele nadrzędne i strategiczne.

#### **CELE NADRZĘDNE**

- Udzielanie szeroko rozumianej pomocy psychologicznej, pedagogicznej i logopedycznej wspomagającej rozwój dzieci i młodzieży w formie pomocy bezpośredniej oraz zapewnienie wsparcia metodycznego i instruktażowego dla rodziców i placówek oświatowych w całym rejonie działania poradni.
- Tworzenie wizerunku placówki specjalistycznej, niezbędnej w środowisku lokalnym, wywiązującej się ze swoich zadań w sposób kompetentny i na wysokim poziomie.

#### **CELE STRATEGICZNE**

##### **Sfera materialna ( baza placówki, inwestycje, wyposażenie ):**

Zapewnienie placówce nowoczesnej, spełniającej standardy europejskie bazy lokalowej oraz systematyczne wyposażanie poradni w pomoce dydaktyczne i narzędzia diagnostyczne:

- wzbogacenie poradni o wyposażenie sprzętowe do prowadzenia terapii i diagnozy SI (integracji sensorycznej)
- pozyskanie większego pomieszczenia w celu prowadzenia zajęć terapeutycznych integracji sensorycznej
- wymiana sprzętu komputerowego wraz z aktualnym oprogramowaniem do prowadzenia diagnozy, terapii psychologicznej, pedagogicznej i logopedycznej, prowadzenia sekretariatu
- wymiana drzwi wewnętrznych do gabinetów na drzwi wyciszające dźwięki akustyczne dochodzące z korytarza poczekalni

##### **Sfera organizacyjna (organizacja pracy, kadra).**

Optymalizacja zatrudnienia umożliwiająca zapewnianie najwyższej jakości pomocy psychologiczno-pedagogicznej w pełnym zakresie:

- zatrudnienie trenera integracji sensorycznej – SI
- zatrudnienie psychoterapeuty
- ciągle podnoszenie jakości pracy poradni poprzez systematyczne doskonalenie zawodowe kadry pedagogicznej.

### **Sfera merytoryczno-programowa (działalność merytoryczna, oferta dla klientów, wizerunek poradni, kontakty ze środowiskiem lokalnym)**

- systematyczne poszerzanie oferty dla klientów, dbanie o jej jakość oraz różnorodność proponowanych form pomocy i wsparcia dla dzieci, rodziców i nauczycieli
- wypracowanie systemu współpracy ze środowiskiem lokalnym, który zaspokoi potrzeby mieszkańców, instytucji i placówek na terenie działania poradni
- budowanie wizerunku poradni jako placówki świadczącej usługi możliwie najwyższej jakości
- tworzenie pozytywnego wizerunku poradni w środowisku jest przedmiotem systematycznych działań oraz szczególnej troski i zaangażowania ze strony pracowników placówki. Poradnia jest postrzegana jako „przyjaciel”, „miejsce, do którego można się udać z każdym problemem i uzyskać pomoc i wsparcie.

### **I/ Drogi – komunikacja lokalna**

Na terenie powiatu jest 1031,8 km dróg publicznych. W obszarze powiatu jedyną trasą międzyregionalną jest droga nr 60 relacji Kutno – Ciechanów - Ostrów Mazowiecka. Jest to droga tranzytowa łącząca Polskę południową z północną. Sieć dróg zapewnia sprawne połączenia pomiędzy poszczególnymi miejscowościami wewnątrz jak i na zewnątrz powiatu. W październiku 2011 roku oddana została do użytku tzw. „mała obwodnica” Gostynina (0,654 km) w ciągu drogi wojewódzkiej nr 265 relacji Brześć Kujawski – Kowal - Gostynin.

W lutym 2010 r. została oddana do użytku „duża obwodnica” Gostynina (8,804 km) w ciągu drogi krajowej nr 60 omijająca Gostynin (jadąc od strony Kutna) w okolicach Lisicy, Gaśnego, Legardy i Bolesławowa, a z poprzednią trasą łączy się w Rogożewku.

Powiat Gostyniński, poprzez węzeł drogowy w miejscowości Sójki ma bezpośredni dostęp do Autostrad A-1 i A-2. Pozwala to na dogodny i szybki dojazd do ośrodków regionalnych; Warszawa, Łódź, Gdańsk, Toruń i Bydgoszcz.

**Stan dróg powiatowych jest wysoce niezadowolający.**

### **Zestawienie kategorii i długości dróg w Powiecie Gostynińskim w 2014 r.**

<b>Kategoria dróg</b>	<b>Długość drogi (km)</b>
Drogi gminne	598,8
Drogi powiatowe	314,6
Drogi wojewódzkie	101,6
Drogi krajowe	16,8

**- propozycje działań i celów szczegółowych w latach 2015 – 2030, podmiot odpowiedzialny Zarząd Dróg Powiatowych w Gostyninie**

- Zarząd Dróg Powiatowych w Gostyninie w latach 2015-2030 stawia na poprawę utrzymania nawierzchni dróg bitumicznych, renowację rowów i pielęgnację zadrzewienia.
- Planuje się sukcesywną przebudowę dróg o nawierzchniach gruntowych.
- Budowane będą ciągi pieszo - rowerowe i rowerowe w pasach dróg.
- Zarząd Dróg Powiatowych zostanie wyposażony w specjalistyczny sprzęt do letniego i zimowego utrzymania dróg.

**Projekt planu przebudowy i remontów dróg powiatowych oraz obiektów mostowych w latach 2016 – 2030**

Ocena stanu dróg powiatowych o nawierzchni twardej (265,81 km) :

Stan dobry - 28%

Stan zadowalający – 44%

**Stan niezadowalający – 28%**

**Drogi do przebudowy na terenach gminy:**

**Gostynin, Szczawin Kościelny, Pacyna, Sanniki, Miasto Gostynin**

- nr 1408W, 1409W, 1410W, 1411W - przebudowa skrzyżowań w Solcu
- nr 1433W Szczawin Borowy – Pacyna
- nr 1414W Bierzewice-Lucień
- nr 1416W Bierzewice- Skoki-Gostynin
- nr 6906W Czermno – Barcik
- nr 1417W Zaborów Stary – Gostynin
- nr 1404W Granica województwa – Zuzinów – Krzywie – Górki
- nr 1437W od drogi nr 583 Skrzyszewy – Sejkowice
- nr 1430W Józefków – Szczawin
- nr 1446W Luszyn – Kaczkowizna
- nr 1408 W Solec – Wrząca
- nr 1445W Podczachy – Luszyn
- nr 1405W Stary Zaborów – Górki

**Drogi wymagające remontu na terenach gminy : Gostynin, Szczawin Kościelny, Pacyna, Sanniki, Miasto Gostynin:**

- nr 1401W Lipianki-Białe-Sendeń
- nr 1419W Sierakówek - Osiny
- nr 1426W Sieraków – Sieraków Wielki
- nr 1408W Rębów – Solec
- nr 1406W granica woj. Piotrów
- nr 1430W Modrzew – Szczawin Kościelny

- nr 1441W Sanniki – Staropól
- nr 1443W Podczachy – Romanów
- nr 1459W Wólka Wysoka – Studzieniec
- nr 1444W Pacyna – Luszyn – Długie
- nr 1422W Gostynin – Nowa Wieś
- nr 1429W od dr. 583 - Gostynin – Osowia – Modrzew
- nr 1418W ulica Zakładowa w Gostyninie
- nr 1458W Sanniki – Hów
- nr 1425W Anielin – Skrzany
- nr 6909W Nowy Kamień – Lwówek

**Drogi o nawierzchni gruntowej ( 48,74 km) planowane do budowy lub przebudowy na terenach gminy : Gostynin, Szczawin Kościelny, Pacyna, Sanniki, Miasto Gostynin:**

- nr 1401W Lipianki-Białe-Sendeń m. Białe
- nr 1404W Zuzinów-Krzywie
- nr 1410W Solec-Baby Dolne
- nr 1417W Zaborów St. – Rataje,
- nr 1419W Sierakówek- Sokołów
- nr 1420W Stefanów – Zwoleń –Bielawy
- nr 1421W Reszki - Guzew
- nr 1450W Gostynin – Lipianki
- nr 1416W Bierzewice- Skoki-Gostynin
- nr 1418W Strzałki – Gostynin
- nr 1420W Stefanów – Zwoleń –Bielawy
- nr 1423W Leśniewice – Nowa Wieś
- nr 1428W Stanisławów Skrzański - Mniszek
- nr 1426W Sieraków – Sieraków Wielki
- nr 1422W Nowa Wieś – Długoleka
- nr 1450W Gostynin – Lipianki

**Plan remontów i przebudowy mostów na terenie Powiatu Gostynińskiego.**

Nr drogi	JNI	Lokalizacja km	Nazwa przeszkody	Długość/szerokość w m	nośność	Rodzaj konstrukcji
1402W Lucień- Miałkówek	01015377	0+134	Rzeka Skrwa	9,0/8,80	30 T	żelbetowy
1437W Skrzeszewy -Sejkowice	01015379	1+430	Rzeka Przysowa	17,60/7,7	30T	żelbetowy

- **Budowa mostu / przepustu ramowego** na rzece Osetnica w ciągu drogi nr 1416W Bierzewice-Skoki- Gostynin
- **Plany budowy ścieżek rowerowych w ciągach dróg powiatowych w Powiecie Gostynińskim**
  - Droga 1401W Lipianki – Białe – Sędeń Duży
  - Droga 1416W Bierzewice – Gostynin
  - Droga 1403W Lucień – Kazimierzów
  - Droga 1450W Gostynin – Lipianki
  - Droga 1402W Lucień – Miałkówek
  - Droga 1414W Bierzewice – Lucień
  - Droga 1404W Zuzinów – Krzywie – Górki
  - Droga nr 1452W Gostynin – Zwoleń
  - Droga nr 1405W Zaborów Stary – Górki

Priorytetem Powiatu Gostynińskiego jest budowa, przebudowa, remont dróg powiatowych, które:

- łączą się z drogami wyższej kategorii tj. autostradami (w szczególności z węzłem drogowym Sójki), drogami krajowymi i drogami wojewódzkimi,
- stanowią dojazd do obiektów użyteczności publicznej,
- łączą gminy Powiatu Gostynińskiego między sobą oraz z siedzibą Starostwa Powiatowego
- poprawiają porządek i bezpieczeństwo w ruchu drogowym oraz w istotny sposób wpływają na komfort życia mieszkańców.

## **J/ Bezpieczeństwo Publiczne**

Bezpieczeństwo to stan braku zagrożeń dla życia i zdrowia ludzkiego oraz mienia w zakresie bezpieczeństwa publicznego, bezpieczeństwa drogowego, innych lokalnych zagrożeń oraz mających postać chorób – bezpieczeństwo sanitarne. Samorząd powiatowy, realizując zadania w oparciu o ustawowe uregulowania, dąży do uzyskania takiego stanu.

Rada Powiatu Gostynińskiego do określenia zadań w zakresie bezpieczeństwa powołała ze swojego grona Komisję Rozwoju Gospodarczego, Spraw Obywatelskich i Bezpieczeństwa. Również Starosta Gostyniński powołał Komisję Bezpieczeństwa i Porządku Publicznego, w której skład wchodzi: Starosta, który pełni obowiązki przewodniczącego, dwóch radnych delegowanych przez Radę Powiatu Gostynińskiego, trzy osoby powołane przez Starostę spośród osób wyróżniających się wiedzą o problemach będących przedmiotem prac komisji oraz cieszących się wśród miejscowej społeczności osobistym autorytetem i zaufaniem publicznym, w szczególności samorządów gminnych, organizacji pozarządowych, pracowników oświaty, a także instytucji zajmujących się zwalczaniem zjawisk patologii społecznych i zapobieganiu bezrobociu oraz dwóch przedstawicieli delegowanych przez Komendanta Powiatowego Policji. W pracach komisji uczestniczy także prokurator wskazany przez właściwego prokuratora okręgowego oraz przedstawiciele innych powiatowych służb, straży i inspekcji.

Powiat Gostyniński ściśle współpracuje z podmiotami odpowiedzialnymi za bezpieczeństwo publiczne, w tym z Komendą Powiatową Państwowej Straży Pożarnej, Komendą Powiatową Policji, Powiatowym Inspektorem Weterynarii, Powiatową Stacją Sanitarno-Epidemiologiczną, Powiatowym Inspektorem Nadzoru Budowlanego, Wojewódzkim Zarządem Melioracji i Urządzeń Wodnych w Warszawie Oddział Płock Inspektorat w Gostyninie, Nadleśnictwem Gostynin.

– **propozycje działań i celów szczegółowych w latach 2015 – 2030, podmiot odpowiedzialny Biuro ds. Zarządzania Kryzysowego i Bezpieczeństwa.**

Na podstawie aktualnej wiedzy o stanie i poczuciu bezpieczeństwa obywateli opartej na, diagnozach oraz wnioskach z posiedzeń komisji bezpieczeństwa i porządku oraz debatach społecznych, określono obszary działania strategii i kierunki dalszych przedsięwzięć. Do najważniejszych obszarów wymagających podjęcia i kontynuowania dalszych działań należy zaliczyć:

- Bezpieczeństwo w miejscach publicznych i w miejscu zamieszkania
- Przemoc w rodzinie
- Bezpieczeństwo w szkole
- Bezpieczeństwo w ruchu drogowym
- Bezpieczeństwo przeciwpożarowe
- Poprawa jakości usług medycznych

Ideą strategii bezpieczeństwa dla powiatu gostynińskiego na najbliższe lata jest obiektywna **poprawa stanu bezpieczeństwa**, ale do osiągnięcia tak określonego celu konieczne jest oddziaływanie na pewne płaszczyzny. Tak więc niezbędne jest: **zmniejszenie liczby zagrożeń, ograniczenie przestępczości oraz wzrost poczucia bezpieczeństwa mieszkańców powiatu.**

Do ustalenia pełnego obrazu zagrożeń i potrzeb społecznych w dziedzinie bezpieczeństwa niezbędne są, poza informacją statystyczną, m.in. rzetelne badania opinii publicznej, praca na szczeblu lokalnym. Bardzo ważne jest też wykorzystywanie aktywności i wiedzy Komendy Powiatowej PSP w Gostyninie, Komendy Powiatowej Policji, pracowników socjalnych (PCPR, GOPS), pedagogów oraz pracowników instytucji pomocowych i społecznych.

**Przewidywane formy działań w toku poprawy bezpieczeństwa publicznego.**

W trakcie realizacji założeń strategii proponowane jest:

- rozpoznawanie i zbieranie we wspólnej bazie danych informacji o miejscach i okolicznościach sprzyjających popełnianiu przestępstw,
- podejmowanie niezbędnych działań profilaktycznych w zakresie szeroko rozumianej prewencji społecznej,
- dążenie do organizacji zintegrowanego systemu powiadamiania ludności o zagrożeniach życia, zdrowia i mienia przy użyciu sieci telefonii komórkowej za pomocą wiadomości SMS ,
- podejmowanie działań organizacyjnych i prawnych mających na celu wzmocnienie, techniczne i infrastrukturalne KP PSP w Gostyninie oraz KPP Gostynin (zakup nowoczesnego sprzętu specjalistycznego - samochodów, poprawa bazy lokalowej itp.),
- proponowanie wykorzystania nowoczesnych rozwiązań technicznych i technologicznych w pracy służb oraz ochrony miejsc publicznych, obiektów użyteczności publicznej, w tym również banków, stacji paliw, sklepów, zakładów pracy, obiektów sakralnych itp.,

- budowanie zaufania społecznego do organów zapewniających bezpieczeństwo mieszkańców powiatu;
- objęcie systematyczną opieką ofiar przestępstw - zapewnienie wszechstronnej pomocy psychologicznej, prawnej, pedagogicznej itp.
- oddziaływanie ośrodków kultury i sportu na rzecz poprawy bezpieczeństwa dzieci i młodzieży, szeroka współpraca z organizacjami prowadzącymi działania zapobiegające patologiom (kluby AA, poradnie, stowarzyszenia itp.),
- prowadzenie akcji edukacyjno – informacyjnej w celu kształtowania świadomości prawnej i właściwie rozumianej odpowiedzialności każdego obywatela,
- prowadzenie szkoleń wśród młodzieży w zakresie udzielania pierwszej pomocy przedmedycznej w stanach zagrożenia życia oraz nauki zachowania się w sytuacjach stresu, paniki, szczególnego ryzyka w oparciu o kadre specjalistów,
- przeciwdziałanie zagrożeniom ze strony awarii przemysłowych i związanych z tym transportem samochodowym i kolejowym materiałów niebezpiecznych, które uległyby wypadkowi na trasie przewozu.
- intensyfikacja działań Powiatowej Rady Bezpieczeństwa Ruchu Drogowego wraz z Komisją Inżynierii Drogowej.
- dokonanie lustracji elementów infrastruktury drogowej przez przedstawicieli Policji, Zarządów Dróg, samorządowców, przedstawicieli administracji terenowej mającej na celu opracowanie katalogu miejsc, problemów i sposobów ich rozwiązania dotyczących remontu, budowy lub modernizacji dróg objazdowych, obwodnic, parkingów, skrzyżowań i przejść bezkolizyjnych oraz wytyczania i budowy ścieżek rowerowych.

#### **K/ ANALIZA SWOT – mocne strony/słabe strony/szanse w otoczeniu/zagrożenia w otoczeniu /**

- **mocne strony** – wewnętrzne uwarunkowania, które mogą zostać wykorzystane do rozwoju
- **słabe strony** - wewnętrzne uwarunkowania, które mogą utrudniać rozwój Powiatu
- **szanse w otoczeniu** – zewnętrzne uwarunkowania, które są niezależne od powiatu ale mogą stać się elementem rozwojowym dla Powiatu
- **zagrożenia w otoczeniu** – zewnętrzne uwarunkowania, które są niezależne od powiatu ale mogą stać się zagrożeniem dla rozwoju Powiatu

## ANALIZA SWOT DLA STRATEGII POWIATU GOSTYNIŃSKIEGO 2015-2030

<b>Mocne strony</b>	<b>Słabe strony</b>
<ul style="list-style-type: none"> <li>• Korzystne położenie geograficzne i komunikacyjne, bliskość aglomeracji miasta Płocka, Łodzi, Warszawy, Torunia i Włocławka</li> <li>• Aktywni przedstawiciele lokalnych samorządów dążący do rozwoju regionu na różnych płaszczyznach</li> <li>• Bezpośredni dostęp do węzłów komunikacyjnych autostrady A-1 i A-2</li> <li>• Duży potencjał przyrodniczo – turystyczny /region pojezierza gostyńskiego ze zbiornikami wodnymi i kompleksami leśnymi/</li> <li>• Tereny atrakcyjne ekologicznie, z dużym potencjałem dla produkcji ekologicznych produktów żywnościowych</li> <li>• Użytki rolne czyste ekologicznie o zwiększającym się areale produkcyjnym</li> <li>• Właściciele gospodarstw rolnych z dużym doświadczeniem umiejący wykorzystywać dopłaty do działalności gospodarstw rolnych oraz nowości technologiczne</li> <li>• Możliwość poszerzenia bazy agroturystycznej, handlowej i żywieniowej wokół jezior</li> <li>• Mocne społeczne zapotrzebowanie na sport oraz aktywną turystykę pieszą, konną rowerową i wodną</li>   <li>• Występujące na terenie Powiatu obszary natura 2000, rezerваты przyrodnicze i inne tereny chronione</li> <li>• Zabytki dostępne dla mieszkańców i turystów zarówno jako atrakcja turystyczna jak i obiekty użytkowe</li> <li>• Brak uciążliwego przemysłu i zakładów przemysłowych negatywnie wpływających na środowisko</li> <li>• Duże zainteresowanie mieszkańców Powiatu budową instalacji Odnawialnych Źródeł Energii: fotowoltaika, pompy ciepła, elektrownie wiatrowe</li> <li>• Możliwość znaczącego obniżenia emisji CO2 na terenach Powiatu</li> </ul>	<ul style="list-style-type: none"> <li>• Konkurencyjność dużych ośrodków, które przyciągają swoją ofertą młodych mieszkańców powiatu</li> <li>• Brak jasnej perspektywy kariery edukacyjnej i zawodowej dla kolejnych nowych pokoleń</li> <li>• Obciążenia finansowe dla budżetu powiatowego wynikające z lat ubiegłych</li> <li>• Emigracja zarobkowa wykształconych kadr i specjalistów rzemieślników</li> <li>• Brak terenów inwestycyjnych dla dużych podmiotów gospodarczych</li> <li>• Istniejące tereny inwestycyjne nie są przystosowane do szybkiego uruchomienia działalności bez ponoszenia dużych nakładów inwestycyjnych</li> <li>• Niż demograficzny wpływający na szkolnictwo i zatrudnienie oraz otrzymywane przez powiat subwencje</li> <li>• Bezrobocie mieszkańców na terenach wiejskich</li> <li>• Niskie nakłady inwestycyjne w zakresie poprawy jakości dróg powiatowych</li> <li>• Niewystarczająca infrastruktura ścieżek rowerowych umożliwiających aktywną turystykę i dojazd do pracy</li> <li>• Własność prywatna części jezior położonych na terenie powiatu i ograniczony do nich dostęp</li> <li>• Bariery architektoniczne i cywilizacyjne przeszkadzające w normalnym funkcjonowaniu osobom starszym i niepełnosprawnym</li> </ul>



- Baza szkolnictwa zawodowego z potencjałem i możliwością dostosowania do regionalnego rynku pracy
- Aktywny udział kadry pedagogicznej i uczniów w dziedzinowych konkursach o zasięgu regionalnym i ogólnopolskim
- Aktywny udział Policji i Straży Pożarnej w edukacji dla bezpieczeństwa osób dorosłych i dzieci
- Rozbudowany system Domów Opieki Społecznej z możliwością dalszego rozwoju
- Rozbudowany system szkolnictwa dla osób niepełnosprawnych z możliwością poszerzenia oferty
- Bogata oferta szkolnictwa specjalnego: Specjalny Ośrodek Szkolno-Wychowawczy w Gostyninie, Zespół Szkół Specjalnych Mocarzewie, Specjalny Ośrodek Wychowawczy w Mocarzewie, dostosowane do stopnia niepełnosprawności dzieci i młodzieży
- Dobra baza w zakresie polityki społecznej – Powiatowe Centrum Pomocy Rodzinie, Ośrodki Pomocy Społecznej, Domy Pomocy Społecznej, Domy Dziecka, Warsztaty Terapii Zajęciowej
- Wysoko Specjalistyczny Ośrodek Lecznictwa Psychiatrycznego o znaczeniu ogólnopolskim
- Możliwość aplikacji o dotacje w nowej perspektywie podziału środków pomocowych UE, RPO, PROW, WFOŚ i GW
- Bezpośrednia współpraca międzynarodowa z fundacjami i instytucjami wspierającymi działania społeczne
- Rozwój lokalnych podmiotów III sektora aktywnie włączających się w organizowane akcje powiatowe
- Doświadczona kadra urzędników, nauczycieli i przedsiębiorców realizująca projekty i zadania wielodziedzinowe wraz z aplikacją o fundusze pomocowe
- Możliwość podłączenia podmiotów gospodarczych i urzędów do sieci światłowodowej istniejącej na terenie Powiatu

- Trudności ze zbyciem płodów rolnych po opłacalnych cenach
- Słabo rozwinięta sieć kanalizacyjna oraz niechęć mieszkańców do podłączenia się do istniejącej kanalizacji oraz niewystarczająca ilość oczyszczalni ścieków, które często wymagają rozbudowy, przebudowy czy modernizacji
- Niewielki odsetek osób korzystających z sieci gazowej
- Mała ilość aktualnych miejscowych planów zagospodarowania przestrzennego
- Problemy komunikacyjne – dla uczniów z odległych miejscowości, negatywny wpływ na rekrutacje do szkół ponadgimnazjalnych
- Mały udział pracodawców z regionu w procesie kształcenia zawodowego

<ul style="list-style-type: none"> <li>• Wysoki poziom bezpieczeństwa na terenie powiatu, niska przestępczość, najmniejsza wypadkowość w ruchu drogowym na terenie województwa mazowieckiego</li> </ul>	
<b>Szanse</b>	<b>Zagrożenia</b>
<ul style="list-style-type: none"> <li>• Aktywna polityka władz samorządowych prowadząca do pozytywnego odbioru Powiatu Gostynińskiego na forum regionalnym i ogólnopolskim</li> <li>• Dofinansowanie strukturalne dla Odnawialnych Źródeł Energii zarówno dla osób indywidualnych jak i firm oraz JST</li> <li>• Dostępność wsparcia finansowego w różnych formach w ramach UE i środków krajowych</li> <li>• Coraz większa moda na aktywność sportową i turystyczną zamożniejszej części społeczeństwa</li> <li>• Większe zapotrzebowanie na żywność pochodzącą z regionów czystych ekologicznie</li> <li>• Możliwość rozwinięcia sieci gazowej</li> <li>• Dostosowanie szkolnictwa zawodowego do rynku pracy i zatrzymanie młodych profesjonalistów w regionie</li> <li>• Współpraca międzynarodowa w zakresie opieki społecznej i inwestycji regionalnych</li> </ul>	<ul style="list-style-type: none"> <li>• Odpływ młodych mieszkańców do większych ośrodków edukacji i zatrudnienia</li> <li>• Brak wieloletniego planu gospodarki odpadami i recyklingu</li> <li>• Sezonowość przychodów w rolnictwie i agroturystyce</li> <li>• Skomplikowane procedury uzyskania zewnętrznych środków pomocowych</li> <li>• Wymagany wkład własny od 10-60 %</li> <li>• Zmiany w przepisach, finansowaniu JST, brak stałości legislacyjnej</li> <li>• Brak wolnych środków inwestycyjnych na pojawiające się pomysły ożywienia regionu</li> <li>• Brak zachęt finansowych lub ich mała dostępność dla przedsiębiorców oraz rolników na przedsięwzięcia związane z ochroną środowiska</li> <li>• Całkowita prywatyzacja zasobów jezior, zbiorników wodnych i lasów będących dzisiaj atutem regionu</li> <li>• Spalanie odpadów i niskiej jakości paliw stałych w paleniskach domowych</li> <li>• Gwałtowne zwiększenie ruchu w transporcie ciężarowym</li> <li>• Możliwość wystąpienia katastrofy ekologicznej w transporcie materiałów niebezpiecznych</li> </ul>

**Po przeprowadzonej analizie SWOT można przedstawić następujące wnioski:**

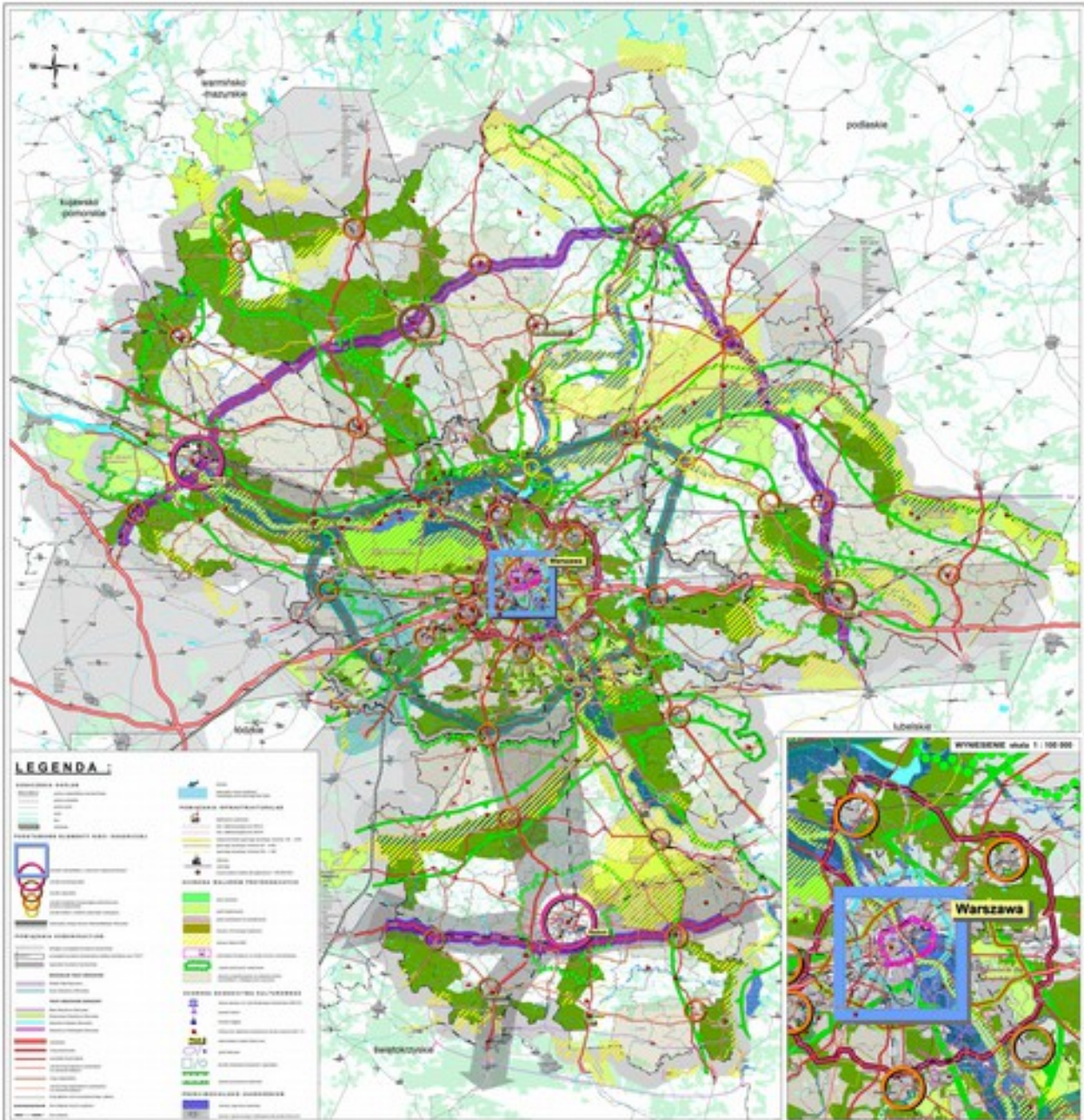
- Powiat Gostyniński posiada wiele ograniczeń mających wpływ na jego rozwój,
- Pomimo wskazanych ograniczeń należy upatrywać szans rozwojowych w:
  - wykorzystaniu Odnawialnych Źródeł Energii,
  - rozwoju bazy edukacyjnej w kierunkach kształcenia zawodowego,
  - bardzo dobrym położeniu skutkującym możliwością rozwoju w dziedzinie transportu i logistyki,
  - wykorzystaniu walorów atrakcji turystycznych,
  - rozwoju bazy w zakresie opieki społecznej.

# MAPY PLANU ZAGOSPODAROWANIA PRZESTRZENNEGO WOJ. MAZOWIECKIEGO

## PLAN ZAGOSPODAROWANIA PRZESTRZENNEGO WOJEWÓDZTWA MAZOWIECKIEGO KIERUNKI ZAGOSPODAROWANIA PRZESTRZENNEGO



Skala 1: 200 000



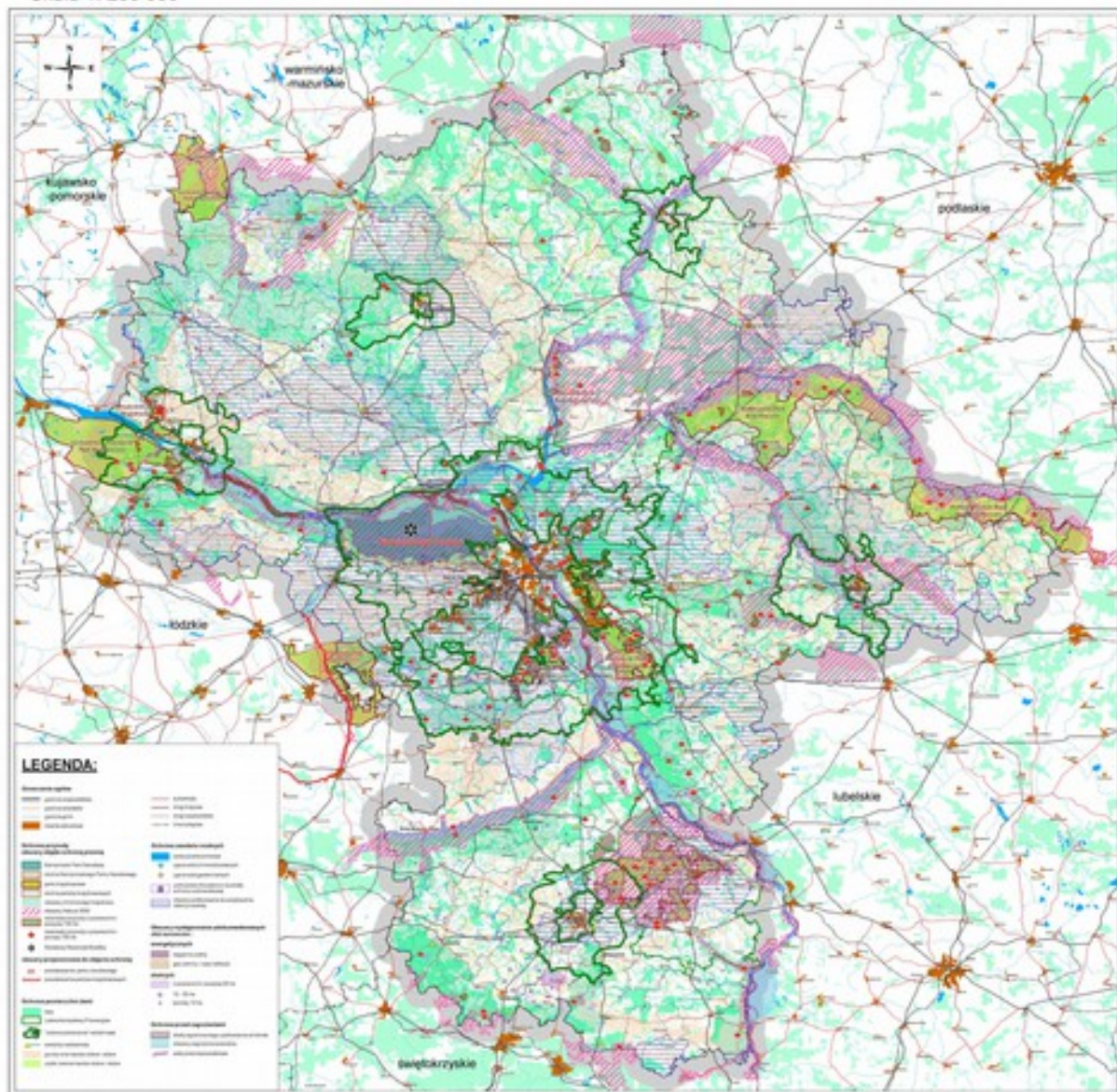
Opracowanie w Muzeum Historii Stolicy Planowania Regionalnego w Warszawie, ul. Solec 23, 00-410 Warszawa, tel. +48 22 518 49 00, www.mhsp.pl

Powiat Gostyniński usytuowany został w obszarze oddziaływania Płockiego Obszaru funkcjonalnego jako teren; predestynowany do pełnienia funkcji żywicielskich o specjalnym znaczeniu oraz tereny zielone z zielonym pierścieniem wokół miast.

# PLAN ZAGOSPODAROWANIA PRZESTRZENNEGO WOJEWÓDZTWA MAZOWIECKIEGO ŚRODOWISKO PRZYRODNICZE

MAZOWSZE

Skala 1: 200 000

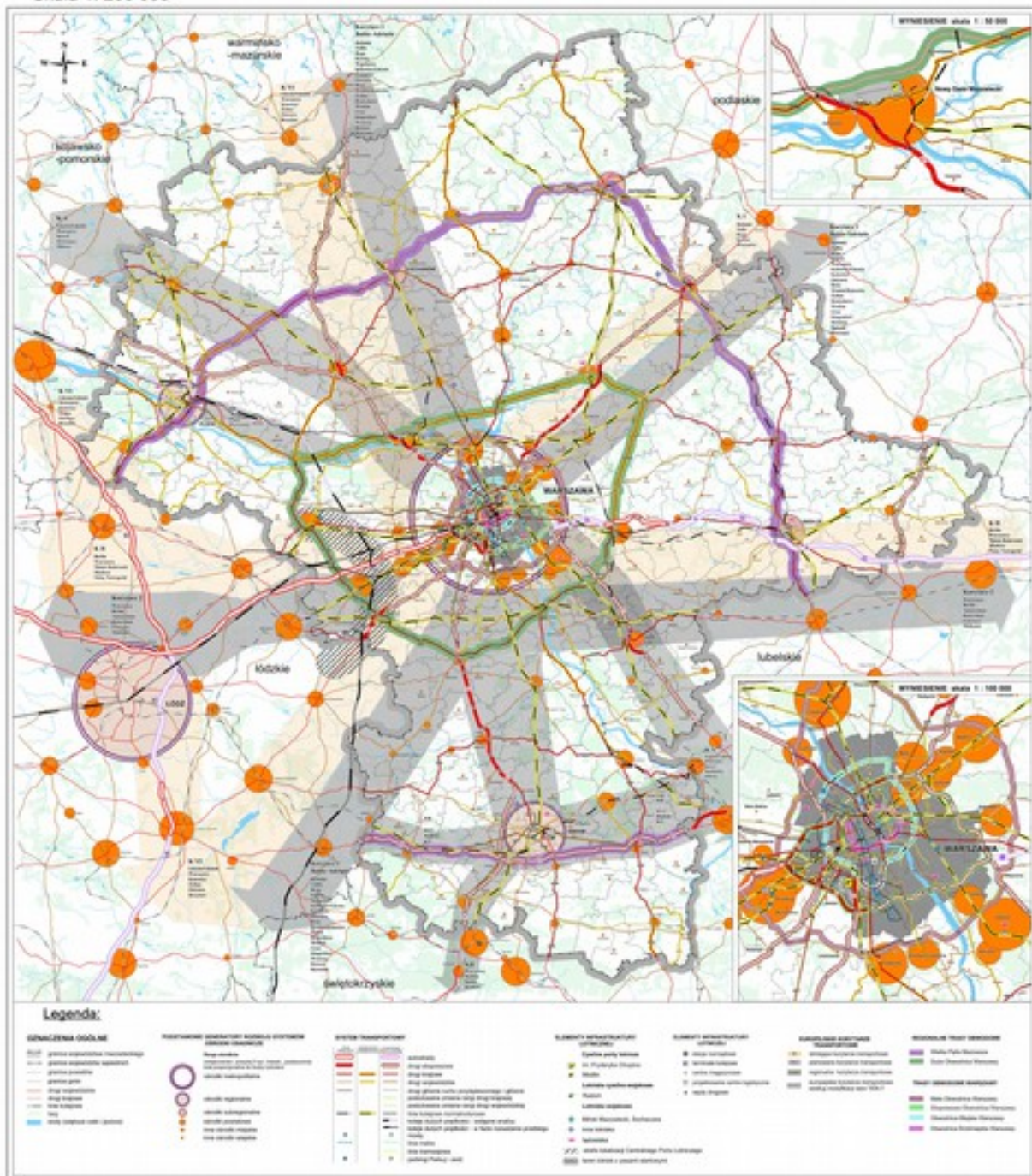


Opracowanie w Mazowieckim Biurowie Planowania Regionalnego w Warszawie, ul. Ślaska 22, 00-410 Warszawa, tel. +48 22 518 44 00, www.mpr.gov.pl

Powiat Gostyniński zawiera na swoim terytorium: obszar chroniony Natura 2000, otulinę parku krajobrazowego, obszary chronionego krajobrazu, rezerwaty przyrody, leśne kompleksy promocyjne oraz grunty orne o specjalnym znaczeniu i jakości co ukierunkowuje działania strategicznego rozwoju.

# PLAN ZAGOSPODAROWANIA PRZESTRZENNEGO WOJEWÓDZTWA MAZOWIECKIEGO TRANSPORT

Skala 1: 200 000



Wykonano w Mazowieckim Biurowie Planowania Regionalnego w Warszawie, ul. Śmiały 23, 00-418 Warszawa, tel. +48 22 518 00 00, www.mbrp.pl

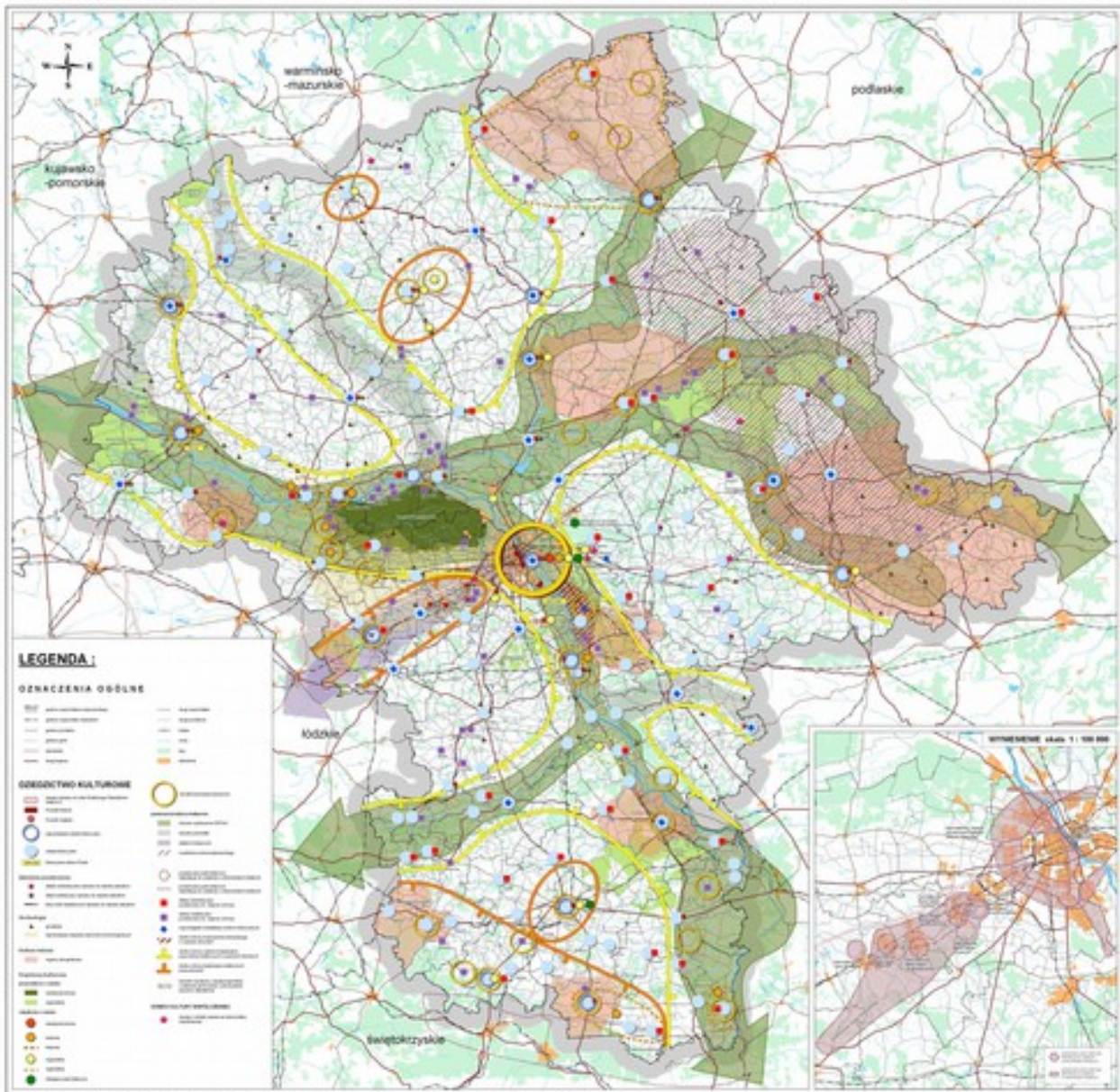
Powiat Gostyniński został wpisany w regionalny szlak komunikacyjny - Wielką Pętlę Mazowsza przechodzącą przez Siedlce, Ostrów Mazowiecką, Ostrołękę, Przasnysz, Ciechanów, Głinojeck, Płock do Gostynina aż do węzła autostradowego A-1, A-2.

Ze względów strategicznych jest to bardzo dobre położenie skutkujące możliwością rozwoju w dziedzinie transportu i logistyki.

**PLAN ZAGOSPODAROWANIA PRZESTRZENNEGO WOJEWÓDZTWA MAZOWIECKIEGO  
DZIEDZICTWO KULTUROWE I DOBRA KULTURY WSPÓŁCZESNEJ**

**Mazowsze**

Skala 1: 200 000



Powiat Gostyniński został przedstawiony jako region ważny etnograficznie wchodzący w skład strefy chronionego krajobrazu w pasmach rzecznych. Jego centrum jest historyczne miasto Gostynin oraz obszar przeznaczony do rewitalizacji centrów historycznych.

## SPIS TREŚCI

<b>1. Wizja strategii Powiatu Gostynińskiego.</b>	<b>Str.2</b>
<b>2. Cel nadrzędny</b>	<b>Str.2</b>
<b>3. Główne cele strategii do realizacji</b>	<b>Str.2</b>
<b>4. Opis i diagnoza sytuacji Powiatu Gostynińskiego</b>	<b>Str.3</b>
<b>5. Ludność, gospodarka, rolnictwo:</b>	<b>Str.4</b>
<b>6. Zestawienie zbiorcze danych demograficznych Powiatu Gostynińskiego</b>	<b>Str.5</b>
<b>7. Historia, dziedzictwo i kultura</b>	<b>Str.5</b>
<b>8. Diagnoza sytuacji Powiatu Gostynińskiego.</b>	<b>Str.6</b>
<b>A/ Liczba mieszkańców Powiatu</b>	<b>Str.6</b>
<b>B/ Średnie wynagrodzenie brutto</b>	<b>Str.7</b>
<b>C/ Działalność gospodarcza</b>	<b>Str.7</b>
<b>D/ Rynek pracy</b>	<b>Str.7</b>
<b>E/ Rolnictwo</b>	<b>Str.8</b>
<b>F/ Szkolnictwo</b>	<b>Str.9</b>
<b>G/ Działania pro społeczne – opieka nad osobami starszymi</b>	<b>Str.16</b>
<b>H/ Działania pro społeczne – opieka nad dziećmi i rodzinami</b>	<b>Str.16</b>
<b>I/ Drogi – komunikacja lokalna</b>	<b>Str.18</b>
<b>J/ Bezpieczeństwo Publiczne</b>	<b>Str.21</b>
<b>K/ ANALIZA SWOT</b>	<b>Str.23</b>
<b>Mapy</b>	<b>Str.27-31</b>